

Česká republika

Moravský zemský archiv v Brně

Palachovo nám. 1
P.O.BOX 51
625 00 Brno

Žadatel:

IaRMS

Počet listů:

Počet příloh:

Vaše značka: Ze dne: Naše značka: Vyřizuje/telefon: Místo, datum:
27.01.2017 Č.j.:MZA1100/2017 Rozvodová/533317423 Brno, 07.02.2017

Věc: Odpověď na žádost o poskytnutí informací podle zákona č. 106/1999 Sb., o svobodném přístupu k informacím

Vážený pane, vážená paní,

Česká republika- Moravský zemský archiv v Brně obdržel dne 27. ledna 2017 žádost žadatele o poskytnutí informací podle zákona č. 106/1999 Sb., o svobodném přístupu k informacím, ve znění pozdějších předpisů (dále jen „InfZ“).

Česká republika- Moravský zemský archiv v Brně jako povinný subjekt dle § 2 odst. 1 InfZ má povinnost poskytovat informace vztahující se ke své působnosti a jelikož žádost splňovala náležitosti uvedené v ust. § 14 InfZ, povinný subjekt tímto poskytuje žadateli informace takto:

Otázka č. 1:

Jaký počet veřejnoprávních původců má Váš archiv ve své gesci a provádí u nich metodickou podporu, předarchivní péči a kontrolní činnost?

Veřejnoprávní původci jsou definováni v ustanovení §3 zákona č. 499/2004 Sb., zákon o archivnictví a spisové službě a o změně některých zákonů, ve znění pozdějších předpisů (dále jen „AZ“). Místní a věcná příslušnost Moravského zemského archivu v Brně je dána ustanoveními §48 a 49 AZ.

Počet veřejnoprávních původců v naší působnosti je proměnlivý v závislosti na vzniku, zániku či přeměně původců, přibližné množství je 3932.

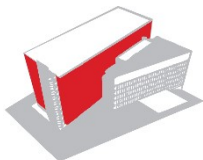
Moravský zemský archiv v Brně provádí u veřejnoprávních původců všechny činnosti v rozsahu výše uvedených ustanovení AZ, tedy i ty, na které se dotazujete.

Otázka č. 2:

Kolik provedl Váš archiv kontrol dodržování povinností při výkonu spisové služby ve smyslu § 71 a násl. zákona č. 499/2004 Sb., o archivnictví a spisové službě u veřejnoprávních původců v jeho gesci v období od 1. 7. 2013 do 30. 6. 2016?

V uvedeném období se jednalo o 158 státních kontrol podle zákona č. 255/2012 Sb., o kontrole.

Otázka č. 3:



Česká republika

Moravský zemský archiv v Brně

Palachovo nám. 1
P.O.BOX 51
625 00 Brno

Jaké byly výsledky provedených kontrol z hlediska naplňování zákona? (u kolika kontrol bylo konstatováno pochybení, u kolika bylo shledáno spáchání správního deliktu)

Pochybení bylo shledáno u 96 kontrol.

Spáchání správního deliktu bylo shledáno u 16 kontrol.

Otázka č. 4:

V kolika případech byly na základě provedených kontrol uděleny sankce a v jaké výši?

Sankce byly uloženy ve 12ti případech zahájených správních řízení, a to 6x ve výši 5.000,- Kč, 4x ve výši 7.000,-Kč, 1x ve výši 10.000,- Kč a 1x ve výši 15.000,- Kč.

Vyjádření k nahlédnutí do protokolů z kontroly za účelem zkoumání obecných nedostatků při výkonu spisové služby a jejich příčin, je následující:

Výsledkem první fáze procesu kontroly, jak je upraven v zákoně č. 255/2012 Sb., o kontrole (kontrolní řád) ve znění pozdějších předpisů (dále jen „kontrolní řád“) je protokol o kontrole, ve kterém kontrolní orgán zaznamenává především zjištěný skutkový stav, popřípadě též důkazy (podklady) k jeho prokázání.

Podle § 28 kontrolního řádu platí, že nestanoví-li zákon jinak, postupuje se při kontrole podle zákona č. 500/2004 Sb., správní řád ve znění pozdějších předpisů (dále jen „správní řád“). A tím je tedy výslovně stanovena subsidiární aplikace správního řádu.

Pro nahlížení do spisu se rovněž podpůrně aplikuje úprava § 38 správního řádu, do spisu mají právo nahlížet účastníci řízení a jejich zástupci, a to i v případě, že je rozhodnutí ve věci již v právní moci (§ 73 správního řádu). Není-li účastník zastoupen, může spolu s účastníkem nahlížet do spisu i jeho podpůrce. Podle § 38 odst. 2 správního řádu umožní správní orgán nahlédnout do spisu jiným osobám, prokáží-li právní zájem nebo jiný vážný důvod a nebude-li tím porušeno právo některého z účastníků, popřípadě dalších dotčených osob anebo veřejný zájem.

V tomto případě je ovšem třeba upozornit na speciální ustanovení § 22 kontrolního řádu („Zvláštní ustanovení o nahlížení do spisu“), dle něhož z nahlížení do spisu jsou vyloučeny dokumenty nebo jejich části, z nichž lze zjistit totožnost osoby, která podala podnět ke kontrole. Toto ustanovení tedy – nad rámec obecné úpravy nahlížení do spisu dle § 38 správního řádu – výslovně zakotvuje ochranu osoby, jež podala podnět ke kontrole.

S pozdravem

Otisk úředního razítka

PhDr. Ladislav Macek

ředitel

Moravského zemského archivu v Brně

podepsáno elektronicky